



รายงานการประชุม
คณะกรรมการบริหารกองทุนฟื้นฟูสมรรถภาพจังหวัดเชียงราย
ครั้งที่ ๓ / ๒๕๖๑
วันที่ ๒๕ เดือน ตุลาคม พ.ศ. ๒๕๖๑
ณ ห้องประชุมธรรมรับอรุณ ชั้น ๒ องค์การบริหารส่วนจังหวัดเชียงราย

รายชื่อคณะกรรมการบริหารกองทุนฟื้นฟูสมรรถภาพจังหวัดเชียงราย ที่เข้าประชุม จำนวน ๑๓ คน

- | | | |
|----------------------------------|--|----------------------|
| ๑. นางนุชนารถ วดีศิริศักดิ์ | รองปลัดองค์การบริหารส่วนจังหวัด รักษาราชการแทน
ปลัดองค์การบริหารส่วนจังหวัดเชียงราย ปฏิบัติหน้าที่
นายกองค์การบริหารส่วนจังหวัดเชียงราย | ประธาน |
| ๒. นางรัชนิวัลย์ ปาณรูป | ผู้อำนวยการสำนักงานหลักประกันสุขภาพแห่งชาติ
เขต ๑ เชียงใหม่ | รองประธาน |
| ๓. นายกัมปนาท แสนใจบาง | ผู้แทนท้องถิ่นจังหวัดเชียงราย | กรรมการ |
| ๔. นายอัศวิน จุมปา | ผู้แทนพัฒนาสังคมและความมั่นคงของมนุษย์
จังหวัดเชียงราย | กรรมการ |
| ๕. นายวิวัฒน์ กณะบุตร | ผู้ทรงคุณวุฒิในพื้นที่ | กรรมการ |
| ๖. นายธนเดช โพธิ์เงิน | ผู้แทนสภาคนพิการทุกประเภทจังหวัดเชียงราย | กรรมการ |
| ๗. แพทย์หญิงปาริชาติ คำลือ | ผู้แทนผู้อำนวยการโรงพยาบาลเชียงรายประชานุเคราะห์ | กรรมการ |
| ๘. นายแพทย์ธวัชชัย ใจคำวัง | ผู้อำนวยการโรงพยาบาลสมเด็จพระญาณสังวร | กรรมการ |
| ๙. แพทย์หญิงพัชรา เรืองวงศ์โรจน์ | แพทย์เวชศาสตร์ฟื้นฟู โรงพยาบาลเชียงรายประชานุเคราะห์ | กรรมการ |
| ๑๐. นายฤกษ์ณะ แก้วดี | นายกองค์การบริหารส่วนตำบลป่าหุ้ง | กรรมการ |
| ๑๑. นายอินโพธิ์ หน่อแหวน | นายกเทศมนตรีตำบลเชียงเคี่ยน | กรรมการ |
| ๑๒. นางนภาภรณ์ ต่วนชะเอม | เจ้าหน้าที่ อบจ.เชียงรายที่ได้รับมอบหมาย
(ผู้อำนวยการกองแผนและงบประมาณ รักษาราชการแทน
ผู้อำนวยการกองส่งเสริมคุณภาพชีวิต)
องค์การบริหารส่วนจังหวัดเชียงราย | กรรมการ/เลขานุการ |
| ๑๓. นายสุคนธ์วิชัย นิภานนท์ | เจ้าหน้าที่สำนักงานหลักประกันสุขภาพแห่งชาติ
เขต ๑ เชียงใหม่ ที่ได้รับมอบหมาย | กรรมการ/ผช.เลขานุการ |

รายชื่อคณะกรรมการบริหารกองทุนฟื้นฟูสมรรถภาพจังหวัดเชียงราย ที่ไม่เข้าประชุม จำนวน ๓ คน

๑. ผู้ว่าราชการจังหวัดเชียงราย ติตราชการ
๒. ผู้อำนวยการโรงพยาบาลค่ายเม็งรายมหาราช ติตราชการ
๓. นายรัตนพล ก้าววงศ์ นักกายภาพบำบัด โรงพยาบาลพญาเม็งราย ติตราชการ

รายชื่อผู้เข้าร่วมประชุม จำนวน ๕ คน

๑. นางนัธยภรณ์ เจียงเพ็ชร นักวิชาการสาธารณสุขชำนาญการพิเศษ รักษาการในตำแหน่งหัวหน้าฝ่ายพัฒนาสังคมและสิ่งแวดล้อม
องค์การบริหารส่วนจังหวัดเชียงราย
๒. นางนรินทร์สิริ พรหมโวหาร นักสังคมสงเคราะห์ชำนาญการ องค์การบริหารส่วนจังหวัดเชียงราย
๓. นางสาวพิชญากร เทพสาย นักพัฒนาชุมชนชำนาญการ องค์การบริหารส่วนจังหวัดเชียงราย
๔. นางสาวศิริณา ราชลำ ผู้ช่วยนักจัดการงานทั่วไป องค์การบริหารส่วนจังหวัดเชียงราย
๕. นางสาวหนึ่งฤทัย โกแสนตอ เจ้าหน้าที่กองทุนฟื้นฟูสมรรถภาพที่จำเป็นต่อสุขภาพจังหวัดเชียงราย

เริ่มประชุมเวลา ๐๙.๔๕ น.

ระเบียบวาระที่ ๑ เรื่องที่ประธานแจ้งให้ที่ประชุมทราบ

ประธาน

วันนี้คือการประชุมคณะกรรมการบริหารกองทุนฟื้นฟูสมรรถภาพจังหวัดเชียงราย ครั้งที่ ๓/๒๕๖๑ ซึ่งวันนี้เราจะมาเรียนถึงผลการดำเนินงานกองทุนในปีที่ผ่านมาและจะมีกรอบแนวทางการดำเนินงานในปีต่อไปอย่างไร

แจ้งให้ที่ประชุมทราบถึงคำสั่งองค์การบริหารส่วนจังหวัดเชียงราย เรื่องแต่งตั้งผู้รักษาราชการแทนผู้อำนวยการกองส่งเสริมคุณภาพชีวิต โดยแต่งตั้งให้ นางนภาภรณ์ ต่วนชะเอม ตำแหน่ง ผู้อำนวยการกองแผนและงบประมาณ รักษาการแทน ผู้อำนวยการกองส่งเสริมคุณภาพชีวิต ทั้งนี้ตั้งแต่วันที่ ๑ ตุลาคม ๒๕๖๑ ถึงวันที่ ๓๑ มีนาคม ๒๕๖๒ ซึ่งจะต้องมาทำหน้าที่เลขานุการกองทุนฟื้นฟูสมรรถภาพที่จำเป็นต่อสุขภาพจังหวัดเชียงราย ตั้งแต่บัดนี้เป็นต้นไป

ระเบียบวาระที่ ๒

มติที่ประชุม

เรื่องรับรองรายงานการประชุม ครั้งที่ ๓/๒๕๖๑

รับรอง

ระเบียบวาระที่ ๓

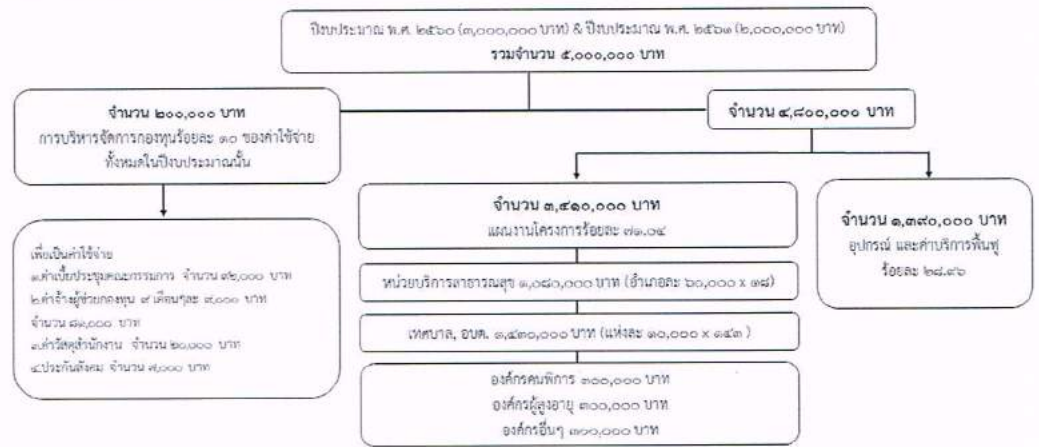
เรื่องเสนอเพื่อทราบ

๓.๑ สรุปผลการดำเนินงานกองทุนฟื้นฟูสมรรถภาพจังหวัดเชียงราย ประจำปีงบประมาณ พ.ศ. ๒๕๖๑

เลขานุการ

จากกรอบการดำเนินงานในปีงบประมาณ ๒๕๖๑ ในปีงบประมาณ ๒๕๖๐ เรามีเงินงบประมาณในการดำเนินงานอยู่ ๓ ล้านบาท และในปี ๒๕๖๑ เราได้รับเงินงบประมาณอีก ๒ ล้านบาท รวมเป็นเงินงบประมาณที่ใช้บริหารจัดการในปี ๒๕๖๑ เป็นเงินจำนวน ๕ ล้านบาท โดยเราแบ่งออกเป็น ๒ ส่วน ดังนี้ ๑) ค่าใช้จ่ายในการบริหารจัดการกองทุนร้อยละ ๑๐ ของเงินค่าใช้จ่ายทั้งหมดในปีงบประมาณนั้น จำนวนเงิน ๒๐๐,๐๐๐ บาท เพื่อเป็นค่าใช้จ่ายประชุมคณะกรรมการ จำนวน ๙๒,๐๐๐ บาท ค่าจ้างผู้ช่วยกองทุน ๙ เดือน เดือนละ ๙,๐๐๐ บาท เป็นจำนวน ๘๑,๐๐๐ บาท ค่าวัสดุสำนักงาน จำนวน ๒๐,๐๐๐ บาท และค่าประกันสังคม จำนวน ๗,๐๐๐ บาท ๒) เงินงบประมาณที่เหลือ จำนวน ๔,๘๐๐,๐๐๐ บาท แบ่งเป็นแผนงานโครงการ จำนวน ๓,๔๑๐,๐๐๐ บาท โดยจัดให้หน่วยบริการสาธารณสุขอำเภอละ ๖๐,๐๐๐ บาท รวมเป็นเงิน ๑,๐๘๐,๐๐๐ บาท อปท. แห่งละ ๑๐,๐๐๐ บาท รวมเป็นเงิน ๑,๔๓๐,๐๐๐ บาท องค์กรคนพิการ ๓๐๐,๐๐๐ บาท องค์กรผู้สูงอายุ ๓๐๐,๐๐๐ บาท องค์กรอื่นๆ ๓๐๐,๐๐๐ บาท และแบ่งเป็นกายอุปกรณ์และค่าบริการฟื้นฟู จำนวน ๑,๓๙๐,๐๐๐ บาท

****กรอบงบประมาณปี ๒๕๖๑**



ปีที่ผ่านมากองทุนได้รับการสนับสนุนงบประมาณประจำปี ๒๕๖๑ ให้กับ ๒๙ หน่วยงาน จำนวน ๓๔ โครงการ เป็นเงินงบประมาณ จำนวน ๓,๘๘๑,๐๒๐ บาท ในรูปแบบของการสนับสนุนโครงการอบรมให้ความรู้เชิงปฏิบัติการ ๒๑ โครงการ และจัดซื้อเครื่องช่วยกายอุปกรณ์ ๑๓ โครงการ ซึ่งคณะกรรมการด้านติดตามประเมินผล ได้ออกติดตามและรายงานผลตามวิสัยทัศน์ที่เปิดให้ที่ประชุมได้รับชมความยาว ๑๘.๐๔ นาที โดยแบ่งออกเป็น ๓ ส่วน ดังนี้

- ๑) วิดีทัศน์แนะนำกองทุนฯ และวัตถุประสงค์การดำเนินงานของกองทุนฯ
 - ๒) ผลการดำเนินการตรวจติดตามผลการดำเนินงานกองทุนฯ ในพื้นที่ตัวอย่าง
 - ๓) บทสัมภาษณ์ผู้เข้ารับงบประมาณอุดหนุนจากกองทุนฯ และผู้ที่เกี่ยวข้อง
- ทั้งนี้สามารถดาวน์โหลดรายงานผลการดำเนินงานในรูปแบบรูปเล่มได้ที่
<http://www.fund.chiangraipao.go.th/images/reportofyear๒๐๑๘.pdf>

ประธาน

จากผลการดำเนินงานที่ผ่านมา องค์การบริหารส่วนจังหวัดเชียงรายขอกราบ
ขอบพระคุณท่านคณะกรรมการทุกท่านที่ทำให้เราได้เห็นภาพอย่างนี้ในวันนี้ ที่ความ
ช่วยเหลือสามารถลงไปถึงคนที่ต้องการจริงๆ ขอขอบคุณคณะกรรมการติดตามและประเมินผลที่
ได้ลงไปดูแล้วเห็นว่าสิ่งที่เราได้ทำไปได้ไปสู่ผู้ที่ได้รับโครงการกลับออกมาแล้วผลเป็นอย่างไร
และขอสอบถามฝ่ายเลขาถึงการสรุปผลการดำเนินงานแบบรูปเล่ม

เลขานุการ
มติที่ประชุม

อยู่ในช่วงระหว่างดำเนินการสรุปผลการดำเนินงานแบบรูปเล่ม
รับทราบ

เลขานุการ

๓.๒ รายงานผลการดำเนินงานด้านการเงินของกองทุนฟื้นฟูสมรรถภาพที่จำเป็นต่อ
สุขภาพจังหวัดเชียงราย ประจำปีไตรมาสที่ ๔ (เดือนกรกฎาคม – กันยายน)

รายงานผลการดำเนินงานด้านการเงิน ประจำปีไตรมาสที่ ๔ ตั้งแต่เดือนกรกฎาคม ถึง
กันยายน ๒๕๖๑ โดยมียอดเงินยกมาจากไตรมาส ๓ จำนวน ๔,๗๔๘,๗๕๖.๗๗ บาท ซึ่งใน
ไตรมาสที่ ๔ มีรายจ่าย จำนวน ๓,๗๔๖,๐๖๓.๕๕ บาท และมีรายได้จากดอกเบี้ยเงินฝาก ทำ
ให้ไตรมาสที่ ๔ นี้คงเหลือเงินงบประมาณ จำนวน ๑,๐๑๐,๗๑๑.๐๔ บาท ทั้งนี้เงินจำนวนนี้
จะเป็นเงินคงเหลือที่ยกมาทบในปีงบประมาณ ๒๕๖๒

มติที่ประชุม

รับทราบ

ระเบียบวาระที่ ๔

เรื่องเสนอเพื่อพิจารณา

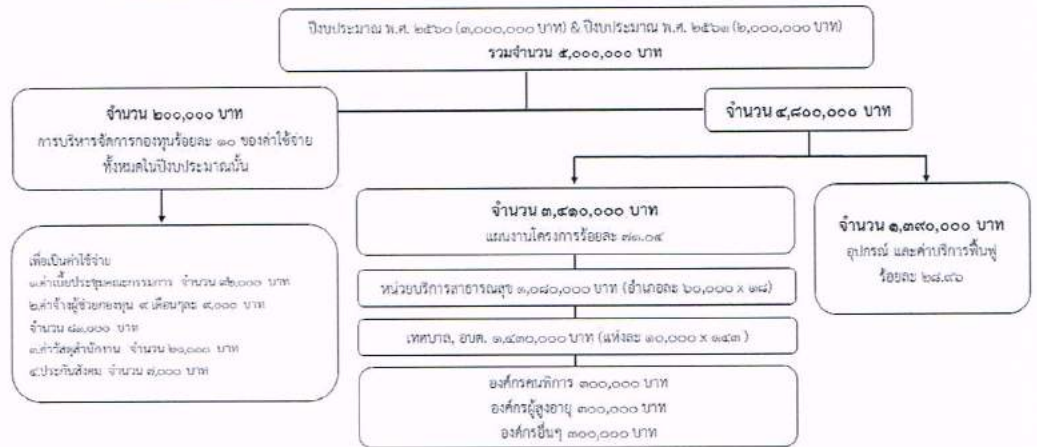
๔.๑ พิจารณารอบงบประมาณการดำเนินงาน ปีงบประมาณ พ.ศ.๒๕๖๒

เลขานุการ

กรอบงบประมาณการดำเนินงานจากปีงบประมาณ พ.ศ.๒๕๖๑ เนื่องจาก
ปีงบประมาณ ๒๕๖๑ มีเงินงบประมาณทั้งจากยอดยกมาจากปี ๒๕๖๐ และปีงบประมาณ
๒๕๖๑ รวมกันเป็นจำนวน ๕,๐๐๐,๐๐๐ บาท ซึ่งเป็นปีแรกของการบริหารจัดการกองทุน
เพราะในปีงบประมาณ ๒๕๖๐ หลังจากทำเรื่องแต่งตั้งกองทุนแล้วเสร็จก็ปลายปีงบประมาณ
แล้ว ซึ่งในปี ๒๕๖๑ มีงบบริหารจัดการในกองทุนเพียง ๒๐๐,๐๐๐ บาท จากร้อยละ ๑๐
ของเงินงบประมาณในปี ๒๕๖๑ จำนวน ๒,๐๐๐,๐๐๐ บาทเท่านั้น โดยใช้จ่ายเป็นค่าเบี้ยการ
ประชุมคณะกรรมการ จำนวน ๙๒,๐๐๐ บาท ค่าจ้างผู้ช่วยกองทุน ๙ เดือน เดือนละ ๙,๐๐๐
บาท จำนวน ๘๑,๐๐๐ บาท ค่าวัสดุสำนักงาน ๒๐,๐๐๐ บาท ค่าประกันสังคม จำนวน
๗,๐๐๐ บาท รวมเป็นค่าใช้จ่าย ๒๐๐,๐๐๐ บาท แต่ปีนี้เนื่องจากมีการปรับจำนวน

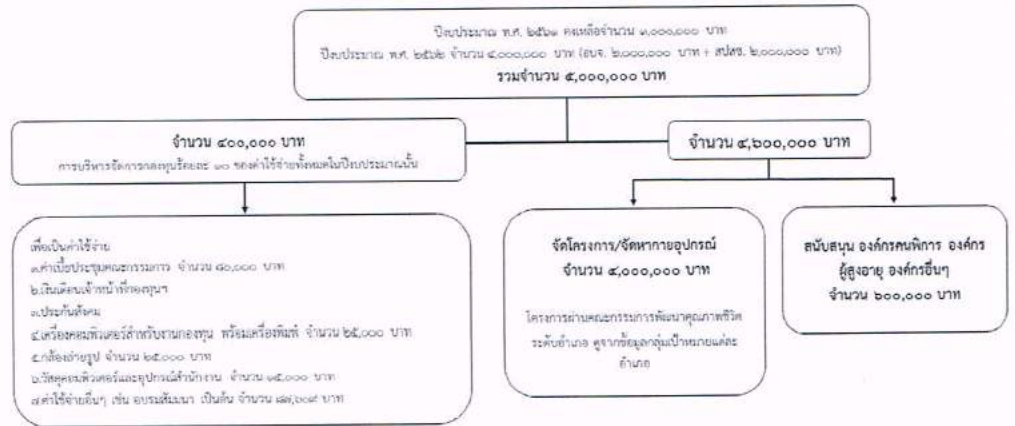
คณะอนุกรรมการ ค่าเบี้ยประชุมจึงมีการปรับจากจำนวน ๙๒,๐๐๐ บาท เป็นจำนวน ๘๐,๐๐๐ บาท และในเงินส่วนที่เหลืออีก ๔,๘๐๐,๐๐๐ บาท สำหรับทำโครงการของแต่ละหน่วยงานและกายอุปกรณ์และค่าบริการฟื้นฟูที่หน่วยงานให้กับหน่วยงานที่ร้องขอตามความเหมาะสมตามกรอบงบประมาณปี ๒๕๖๑ ที่แสดงนี้

****กรอบงบประมาณปี ๒๕๖๑**



สำหรับในปีงบประมาณ ๒๕๖๒ เรามีงบประมาณตั้งต้นจาก อบจ. เชียงราย จำนวน ๒,๐๐๐,๐๐๐ บาท และ สปสช. จำนวน ๒,๐๐๐,๐๐๐ บาท และงบประมาณที่เหลือจาก ปีงบประมาณ ๒๕๖๑ อีกจำนวน ๑,๐๑๐,๗๑๑.๐๔ บาท ทำให้ปีนี้เรามีงบประมาณในการบริหารอยู่ที่ ๕,๐๑๐,๗๑๑.๐๔ บาท ซึ่งในปีงบประมาณ ๒๕๖๒ งบประมาณจำนวน ๕,๐๑๐,๗๑๑.๐๔ บาทนี้ แบ่งออกเป็นงบบริหารจัดการกองทุนเป็นร้อยละสิบของจำนวนค่าใช้จ่ายในปีงบประมาณนั้น คือ ๕๐๐,๐๐๐ บาท ซึ่งจะใช้จ่ายค่าเบี้ยประชุมคณะกรรมการ จำนวน ๘๐,๐๐๐ บาท เงินเดือนเจ้าหน้าที่กองทุน เงินประกันสังคม เครื่องคอมพิวเตอร์ สำหรับสำนักงานกองทุนพร้อมเครื่องพิมพ์จำนวน ๒๕,๐๐๐ บาท กล้องถ่ายรูปจำนวน ๒๕,๐๐๐ บาท วัสดุคอมพิวเตอร์และอุปกรณ์สำนักงานจำนวน ๑๕,๐๐๐ บาท ค่าใช้จ่ายอื่นๆ เช่น ค่าอบรมสัมมนาเป็นต้น ค่าใช้จ่ายเพิ่มเติม คอมพิวเตอร์ กล้องถ่ายรูป และนี่ก็เป็นค่าใช้จ่ายของกองทุน ส่วนที่เหลือ ๔,๖๐๐,๐๐๐ บาท นั้น เป็นการจัดหาอุปกรณ์จำนวน ๔,๐๐๐,๐๐๐ บาท ซึ่งโครงการนี้เราตั้งไว้ให้ว่าเราจะบริหารจัดการในแต่ละอำเภอ อำเภอละ ๒๐๐,๐๐๐ บาท ซึ่งบางอำเภออาจจะได้มากกว่าหรือน้อยกว่านี้ ขึ้นอยู่กับเหตุผลความจำเป็น และเป็นการสนับสนุนให้องค์กรคนพิการ องค์กรผู้สูงอายุ องค์กรอื่นๆ จำนวน ๖๐๐,๐๐๐ บาท รวมเป็น ๔,๖๐๐,๐๐๐ บาท วันนี้ฝ่ายเลขานุการจึงมาขออนุมัติและความเห็นจากที่ประชุมถึง กรอบและรายละเอียดค่าใช้จ่ายต่างๆ ดังต่อไปนี้

****กรอบงบประมาณปี ๒๕๖๒**



โดยปีงบประมาณที่ผ่านมาเรายังขาดแคลนในเรื่องของอุปกรณ์สำนักงาน จึงเสนอขอเครื่องคอมพิวเตอร์พร้อมเครื่องพิมพ์ ๑ รายการ เพื่อใช้ในการดำเนินงานเอกสารของกองทุนจำนวน ๑๕,๐๐๐ บาท และขาดกล้องถ่ายรูปเพื่อเก็บภาพ ทั้งภาพนิ่งและภาพเคลื่อนไหวสำหรับถ่ายทำ VTR ทำสรุปผลการทำงานของกองทุน หรือการประชุมสัมมนา งบประมาณออกไปทำงานกับกลุ่มมวลชนต่างๆ อาทิ ผู้สูงอายุ ผู้พิการ ผู้ด้อยโอกาส จำนวน ๒๕,๐๐๐ บาท และค่าใช้จ่ายอื่นๆ ที่จำเป็น เช่น การอบรม สัมมนา เพิ่มเติม จึงขอให้คณะกรรมการพิจารณารายละเอียดค่าใช้จ่ายในหมวดนี้ร่วมด้วย

ประธาน

หลังจากได้มติดำเนินการในเดือนที่จะพิจารณาในวาระที่ ๔.๕ ของเจ้าหน้าที่กองทุนแล้ว เพราะฉะนั้น ๓ เดือนแรกจะต่อสัญญาจ้างและจ้างในอัตราเดือนละ ๙,๐๐๐ บาท เป็นระยะเวลา ๓ เดือน หลังจากดำเนินการสรรหาแล้วเสร็จจะจ้างพนักงานจ้างคนใหม่ตามคุณวุฒิใหม่ คือปริญญาตรีหรือเทียบเท่า ในอัตราเงินเดือนละ ๑๕,๐๐๐ บาท และสิ่งที่จะขอต่อที่ประชุมต่อไป คือ คอมพิวเตอร์ เชิญฝ้ายเลข

เลขานุการ

สำหรับอุปกรณ์ครุภัณฑ์ที่จะขอเพิ่มในปี ๒๕๖๒ ประกอบไปด้วยเครื่องคอมพิวเตอร์พร้อมเครื่องพิมพ์ งบประมาณ ๒๕,๐๐๐ บาท และกล้องถ่ายรูป งบประมาณ ๒๕,๐๐๐ บาท วัสดุคอมพิวเตอร์และวัสดุสำนักงาน จำนวน ๑๕,๐๐๐ บาท อีกจำนวน ๓ รายการที่อยู่ในส่วนของการบริหารจัดการกองทุน และส่วนที่เหลือหรืออาจเป็นค่าใช้จ่ายอื่นในอนาคตให้จัดอยู่หมวดค่าใช้จ่ายอื่นๆ ไป

ประธาน

ต่อไปเป็นการพิจารณากรอบเงินที่ต้องอุดหนุนในส่วนของโครงการและกายอุปกรณ์จำนวน ๔,๖๑๐,๗๑๑.๐๔ บาท

เลขานุการ

เดิมปีที่ผ่านมา ๒๕๖๑ เรามีนงบประมาณจัดสรรในส่วนนี้ ๔,๘๐๐,๐๐๐ บาท โดยจัดให้ในส่วนแผนงานโครงการ ๓,๔๑๐,๐๐๐ บาท และจัดสรรให้หน่วยบริหารสาธารณสุข ๑,๐๘๐,๐๐๐ บาท อำเภอละ ๖๐,๐๐๐ บาท ๑๘ อำเภอ สำหรับเทศบาลและ อบต. จัดสรรให้แห่งละ ๑๐,๐๐๐ บาท เป็นจำนวน ๑,๔๓๐,๐๐๐ บาท องค์กรผู้พิการ ๓๐๐,๐๐๐ บาท องค์กรผู้สูงอายุ ๓๐๐,๐๐๐ บาท และองค์กรอื่นๆ ๓๐๐,๐๐๐ บาท แล้วเหลืองบประมาณอีก ๑,๓๙๐,๐๐๐ บาท ที่จัดให้ในเรื่องของกายอุปกรณ์และการฟื้นฟู

สำหรับในส่วนของคณะกรรมการติดตามและประเมินผล หลังจากได้มีการออกตรวจและประเมินผล ทำให้ได้ทราบถึงผลตอบรับ ปัญหาและอุปสรรคจากการสนับสนุนเงินงบประมาณ ดังนี้

ประเด็นที่หนึ่ง คือ การได้รับงบประมาณอุดหนุนไม่ครอบคลุมทุกพื้นที่ คือ ทำได้เพียง ๑๔ อำเภอ และเงินงบประมาณจริงที่อุดหนุนโครงการไปก็ไม่สามารถทำให้เป็นตามกรอบที่กำหนดไว้ในครั้งแรกได้ ทำให้ต้องมีการปรับรายละเอียดกรอบงบประมาณในเวลาต่อมา สำหรับองค์กรก็มีเพียงองค์กรผู้สูงอายุและองค์กรอื่นๆ ที่ขอเข้ามา ส่วนองค์กรผู้พิการนั้นไม่ได้มีการขอเข้ามา เนื่องจากมีการประชาสัมพันธ์น้อย การประชาสัมพันธ์ในรายละเอียดของกองทุนที่ยังไม่ทั่วถึง ไม่เข้าถึงกลุ่ม ด้วยระยะเวลาที่อาจเร่งรีบในการบริหารจัดการงบประมาณให้เป็นไปตามเป้าหมาย จึงมีข้อเรียกร้องว่าในปี ๒๕๖๒ ขอให้มีการจัดสรรงบประมาณให้ครอบคลุมทั้ง ๑๘ อำเภอ โดยให้ทางกองทุนหาวิธีการที่จะจัดสรรงบประมาณนี้ให้ครอบคลุมทั้ง ๑๘ อำเภอ รวมถึงครอบคลุมทุกกิจกรรม ทั้งโครงการ กายอุปกรณ์ ให้มารวมเป็นตัวเลขกลมๆ ไว้เลยและพิจารณาครอบคลุมทั้ง ๑๘ อำเภอ ส่วนองค์กรต่างๆ ให้แยกไว้ต่างหาก

ประเด็นที่สอง พื้นที่เดียวกันต่างคนต่างขอ เช่น ในอำเภอเดียวกัน อบต. รพสต. หรือโรงพยาบาลขอเข้ามาพร้อมกัน ทำให้ภาพรวมไม่เป็นไปในทางเดียวกัน ใน อาจเกิดความซ้ำซ้อน ปีงบประมาณ ๒๕๖๒ จึงขอให้การเสนอของงบประมาณโครงการหรือกายอุปกรณ์เสนอขอเป็นภาพรวมของอำเภอ ดังนั้นฝ่ายเลขานุการจึงได้เขียนร่างกรอบงบประมาณไว้ให้คณะกรรมการฯ พิจารณาเพื่อจะเป็นกรอบแนวทางการขอการสนับสนุนต่อไป โดยจะจัดสรรให้อำเภอละ ๒๐๐,๐๐๐ บาท ๑๘ อำเภอ จะเป็นเงินจำนวน ๓,๖๐๐,๐๐๐ บาท โดยจะเหลือเงินในส่วนนี้อีก ๔๐๐,๐๐๐ บาท เพื่อไว้พิจารณาตามความเหมาะสมในอำเภอที่จำเป็น

สำหรับในปี ๒๕๖๒ หลังจากมีการปรับกรอบแล้ว เรามีร่างประกาศหลักเกณฑ์พิจารณาสนับสนุนงบประมาณของกองทุนฟื้นฟูสมรรถภาพที่จำเป็นต่อสุขภาพจังหวัด เชียงราย เพื่อรองรับ การของบประมาณ โดยในการของบประมาณจะต้องมีการพิจารณาและกลั่นกรองโครงการโดยผ่าน พขอ. หรือคณะกรรมการพัฒนาคุณภาพชีวิตระดับอำเภอ ที่จะพิจารณาในกรอบการดำเนินงาน ในวาระต่อไป

และเหลืออีก ๖๐๐,๐๐๐ บาท เพื่อได้สนับสนุนองค์กรต่างๆ ที่เข้าไม่ถึงในรูปแบบของการพิจารณากลั่นกรองในระดับอำเภอของ พขอ. หรือในภาพรวมขององค์กรระดับจังหวัด

ผอ. สปสช.

เสนอให้กองทุน ซึ่งก้าวเข้าสู่ปีที่ ๒ พิจารณาดำเนินการในเรื่องของการปรับปรุงสภาพแวดล้อม ที่อยู่อาศัย ของผู้พิการ หรือคุณภาพชีวิตของผู้สูงอายุ หรือผู้พิการ เพื่อเปิดกว้างให้กองทุนทำอะไรได้มากขึ้นในปี ๒๕๖๒ โดยให้มีการปรับหลักเกณฑ์หรือระเบียบโดยใช้ตัวอย่างจากจังหวัดพะเยาหรือจังหวัดลำพูน

ฝ่ายเลขา

แต่ร่างหลักเกณฑ์ที่นำมาให้ในที่ประชุมพิจารณาในครั้งนี้นี้ยังไม่ครอบคลุมถึงเรื่องของการปรับปรุงสภาพแวดล้อม ที่อยู่อาศัย ของผู้พิการ หรือผู้สูงอายุ หากต้องรอปรับหลักเกณฑ์เพื่อนำเข้าพิจารณาในการประชุมครั้งต่อไป จะทำให้ส่งผลกระทบต่อปฏิทินการดำเนินงานที่จะนำเสนอต่อไป

ผู้แทนท้องถิ่นจังหวัด
พญ.พัชรา

ทำให้เกิดความล่าช้าในการดำเนินงานในขั้นตอนต่อไป ซึ่งมีประเด็นที่สาม ที่สะท้อนกลับมาในปีที่ผ่านมาว่ากองทุน พิจารณานุมัติโครงการล่าช้า เบิกจ่ายล่าช้า ซึ่งหากเราไม่มีหลักเกณฑ์ในการพิจารณา...ที่ชัดเจนก็จะทำให้การเปิดรับโครงการที่จะพิจารณาล่าช้าออกไป

การจัดทำประกาศ อาจทำเป็นเอกสารแนบท้ายประกาศแยกไว้ในแต่ละเรื่องได้
ในการดำเนินงานปีที่ผ่านมา จะมีปัญหาอีกประเด็นในเรื่องการจัดซื้อเครื่องผลิตออกซิเจน เดิม สปสช. อนุมัติเครื่องผลิตออกซิเจน ขนาด ๓ ลิตร แต่ในสภาพการณ์จริงผู้ป่วยมีความจำเป็นต้องใช้เครื่องผลิตออกซิเจน ขนาด ๕ ลิตร สำหรับผู้ป่วยที่พักรักษาตัวที่บ้าน และมีความต้องการได้รับออกซิเจนอย่างต่อเนื่องตลอด ๒๔ ชั่วโมง คุณสมบัตินทางเทคนิค มีช่วงการไหลของออกซิเจน ๐.๕ - ๕ ลิตร/นาที ความเข้มข้นของออกซิเจนไม่ต่ำกว่า ๙๕.๕ - ๙๗ % ค่าแรงดัน ๔๕ + ๔.๕ kPa ความดันขณะใช้งาน ไม่เกิน ๕๕ เดซิเบล สามารถต่อชุดพ่นยาได้ โดยให้อัตราการพ่นยาสูงสุดไม่ต่ำกว่า ๐.๑๕ มล./นาที มีระบบส่งสัญญาณเตือน ในกรณี ความเข้มข้นออกซิเจนไม่ได้มาตรฐาน ความดันสูงหรือ ต่ำ ผิดปกติ ระบบไฟขัดข้อง ราคาเครื่องละ ๒๔,๐๐๐ บาท

ผอ.สปสช

การดำเนินการดังกล่าว กองทุนสามารถดำเนินการได้ โดยทำหนังสือหารือคณะอนุกรรมการหลักประกันสุขภาพแห่งชาติ เพื่อขออนุมัติรายการใหม่

พญ.พัชรา

อีกประการคือการซ่อมแซมอุปกรณ์เครื่องช่วยสำหรับคนพิการ เช่นเครื่องผลิตออกซิเจน จะมีสายที่ต่อมา จะมีอายุการใช้งาน การเปลี่ยนอุปกรณ์ อะไหล่ การซ่อมบำรุง สามารถจะเบิกจ่ายจากงบประมาณกองทุนได้หรือไม่

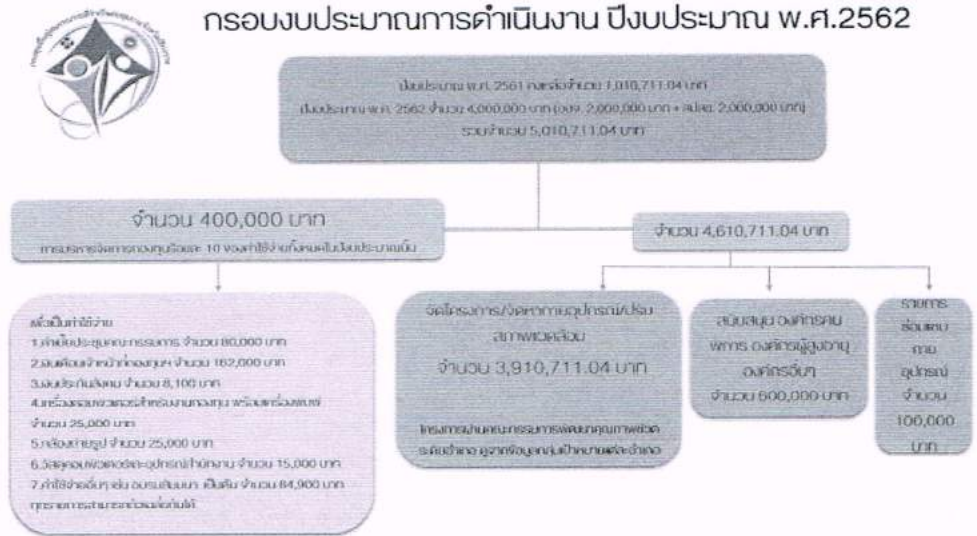
ผอ.สปสช

รายการซ่อมแซมอุปกรณ์เครื่องช่วยสำหรับคนพิการของหน่วยบริการ สามารถดำเนินงานได้ ตามรายการประกาศของสำนักงานหลักประกันสุขภาพแห่งชาติ รายการอุปกรณ์อวัยวะเทียมและข้อป้อนซีในการบำบัดรักษาโรค ฉบับปัจจุบัน

มติที่ประชุม

เห็นชอบ กรอบงบประมาณโดยให้วงเล็บด้านล่างกรอบงบประมาณนี้ว่าค่าใช้จ่ายในการบริหารจัดการให้สามารถจ่ายได้ทุกรายการ สำหรับงบประมาณของโครงการหรือกายอุปกรณ์ที่จะอุดหนุนขอให้เป็นการขอในภาพรวมของการบูรณาการในรูปแบบของอำเภอโดยผ่าน พขอ. ช่วยกลั่นกรอง เพื่อไม่ให้เกิดความซ้ำซ้อนหรืออุดหนุนงบประมาณที่เกินความจำเป็น และจัดสรร เป็นรายการซ่อมแซมกายอุปกรณ์ จำนวน ๑๐๐,๐๐๐ บาท โครงการสนับสนุน องค์กรคนพิการ องค์กรผู้สูงอายุ องค์กรอื่นๆ จำนวน ๒๐๐,๐๐๐ บาท ส่วนโครงการอบรมเชิงปฏิบัติการ/จัดหากายอุปกรณ์/การปรับสภาพแวดล้อม

จำนวน ๓,๙๑๐,๗๑๑.๐๔ บาท รายการอุปกรณ์ ภายอุปกรณ์ ให้ฝ่ายเลขานุการห้องสมุดหรือไปยังคณะอนุกรรมการหลักประกันสุขภาพแห่งชาติ เขต ๑ เชียงใหม่ ประกาศหลักเกณฑ์จัดทำเป็นเอกสารแนบท้ายประกาศในแต่ละเรื่อง กรอบงบประมาณปี ๒๕๖๒ (รูปใหม่)



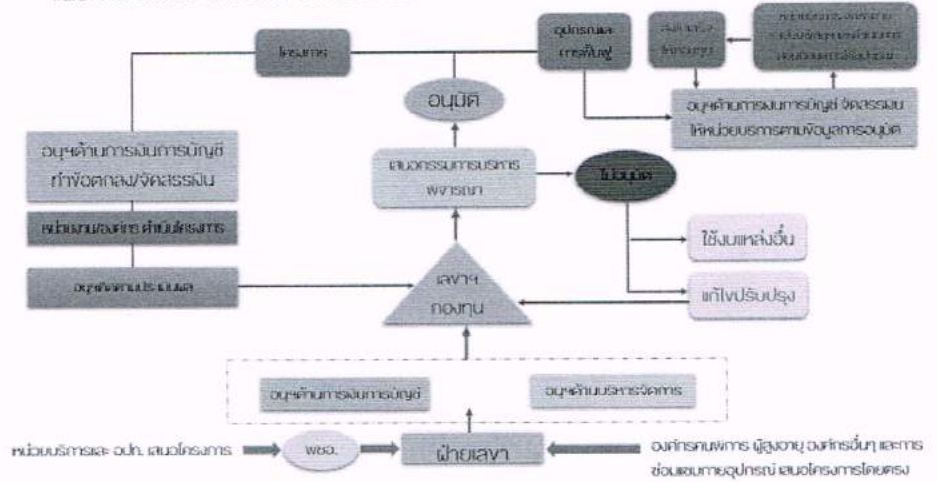
๔.๒ พิจารณาร่างแนวทางการพิจารณาโครงการ

เลขานุการ

พิจารณาร่างแนวทางการพิจารณาโครงการ จากกรอบแนวทางการพิจารณาโครงการของปีงบประมาณ ๒๕๖๑ จะมีการกำหนดระยะเวลา ซึ่งเป็นได้ยากในการประสานงานส่งหนังสือและกำหนดระยะเวลาการประชุมให้เป็นไปตามเวลาที่กำหนด เนื่องจากมีหลายหน่วยงานที่เข้าร่วมเป็นคณะกรรมการ และในการส่งโครงการให้กับฝ่ายเลขานุการโดยตรงอาจทำให้ใช้ระยะเวลานานในการตรวจสอบโครงการเพื่อไม่ให้เกิดความล่าช้าในการอนุมัติงบประมาณกับแหล่งเงินงบประมาณอื่น ดังนั้นในปีงบประมาณ ๒๕๖๒ จึงเพิ่มขึ้นขั้นตอนการพิจารณาโครงการของแต่ละอำเภอโดยผ่าน คณะกรรมการพัฒนาคุณภาพชีวิตระดับอำเภอ (พชอ.) ซึ่งประกอบด้วย ประธาน ได้แก่ นายอำเภอ เลขานุการ ได้แก่ สาธารณสุขอำเภอ เจ้าหน้าที่จากภาครัฐ จำนวน ๖ คน จากภาคเอกชน/ผู้ประกอบการวิชาชีพ ๖ คน และจากภาคประชาสังคม ๗ คน เพื่อเป็นการคัดกรองโครงการเบื้องต้นก่อนส่งมาถึงกองทุน

****แนวทางการพิจารณาโครงการปี ๒๕๖๒**

****แนวทางการพิจารณาโครงการปี 2562**



๔.๓ พิจารณาปฏิทินการดำเนินงาน

เลขานุการ

พิจารณาร่างปฏิทินการดำเนินงานกองทุนปีงบประมาณ ๒๕๖๒ เนื่องจากแต่ละหน่วยงานที่ขอรับสนับสนุนงบประมาณและคณะกรรมการ รวมถึงเจ้าหน้าที่กองทุนมีความเข้าใจในการทำงานของระบบการบริหารจัดการงานกองทุนมากขึ้น การปรับโครงสร้างอนุกรรมการจาก ๕ คณะให้เหลือ ๓ คณะ เพื่อให้การทำงานรวดเร็วและเหมาะสมกับกองทุนมากขึ้น รวมถึงมีการประชาสัมพันธ์กองทุนแบบปากต่อปาก รวมถึงข้อเสนอแนะจากหน่วยงานที่ขอรับการสนับสนุนว่าการสนับสนุนงบประมาณควรเริ่มตั้งแต่ต้นปี เพื่อให้หน่วยงานต่างๆ ที่ขอรับการสนับสนุนได้มีเวลาในการดำเนินงานตามขั้นตอนของแต่ละหน่วยงาน และเพื่อให้คณะอนุกรรมการด้านการประเมินผลมีเวลาในการติดตามประเมินผลเพิ่มมากขึ้น ทั้งนี้จากประสบการณ์ในปีงบประมาณ ๒๕๖๑ จึงมีปรับเปลี่ยนปฏิทินการดำเนินงานกองทุนปีงบประมาณ ๒๕๖๒ ดังนี้

****ปฏิทินการดำเนินงานกองทุนฯ ปี ๒๕๖๑**

ปฏิทินการดำเนินงานกองทุนฟื้นฟูสมรรถภาพที่จำเป็นต่อสุขภาพจังหวัดเชียงราย ปี 2561

	ค.ค.	พ.ย.	ธ.ค.	ม.ค.	ก.พ.	มี.ค.	เม.ย.	พ.ค.	มิ.ย.	ก.ค.	ส.ค.	ก.ย.
1. ระเบียบกองทุนประมาณ ปี 61 จำนวนเงิน 1,500,000 บาท	→											
2. ประชุม - ประชุมคณะกรรมการบริหารกองทุน - ประชุมคณะกรรมการด้านบริหารจัดการ - ประชุมคณะกรรมการด้านการเงินบัญชี		█					█		█			
3. หน่วยงานบริหาร, สถานบริการ, องค์กรปกครองส่วนท้องถิ่นร่วม, องค์กร เสนอโครงการขอรับการสนับสนุน			█		█			█				
4. ดำเนินโครงการ รอบที่ 1 รอบที่ 2 รอบพัฒนา							█	█	█	█	█	
5. ติดตามประเมินผล - ประชุมคณะกรรมการ ด้านประเมินผล											█	█

มติที่ประชุม

ยอมรับร่างปฏิทินการดำเนินงานกองทุนปีงบประมาณ ๒๕๖๒ เพื่อเสนอต่อที่ประชุมคณะกรรมการบริหารกองทุนฟื้นฟูสมรรถภาพจังหวัดเชียงรายต่อไป

****ปฏิทินการดำเนินงานกองทุนฯ ปี ๒๕๖๒**

	ค.ค.	พ.ย.	ธ.ค.	ม.ค.	ก.พ.	มี.ค.	เม.ย.	พ.ค.	มิ.ย.	ก.ค.	ส.ค.	ก.ย.
๑. ประชุมคณะกรรมการบริหารกองทุนฯ	→				→			→				→
๒. ประชุมคณะกรรมการด้านบริหารจัดการ	→			→			→					→
๓. ประชุมคณะกรรมการด้านการเงินการบัญชี	→			→			→					→
๔. ประชุมคณะกรรมการด้านติดตามประเมินผล	→					→			→		→	
๕. เปิดรับโครงการ รอบที่ ๑		→	→									
๖. เปิดรับโครงการ รอบที่ ๒					→	→						
๗. การออกติดตาม							→	→	→	→	→	→

๔.๓ พิจารณาปรับคณะอนุกรรมการกองทุนฯ

เลขานุการ

พิจารณาปรับคณะอนุกรรมการกองทุนฯ เพื่อให้การทำงานของกองทุนเป็นไปด้วยความเรียบร้อย รวดเร็วและสะดวกมากยิ่งขึ้น จึงขออนุมัติปรับโครงสร้างคณะอนุกรรมการกองทุนฯ ทั้ง ๓ คณะ ดังนี้

๑) คณะอนุกรรมการด้านบริหารจัดการกองทุน เดิมมีคณะอนุกรรมการ จำนวน ๑๒ ท่าน โดยจะเพิ่มนางสาวศิริณา ราชล่ำ ผู้ช่วยนักจัดการงานทั่วไป เป็นอนุกรรมการ/ผู้ช่วยเลขานุการ จำนวน ๑ ท่าน รวมเป็นคณะอนุกรรมการด้านบริหารจัดการกองทุน จำนวน ๑๓ ท่าน

๒) คณะอนุกรรมการด้านการเงินการบัญชี เพื่อความเข้าใจในระเบียบ/ข้อกำหนดในการเบิกจ่ายเงินกองทุนฯ จึงขอปรับเปลี่ยนตำแหน่ง/เพิ่มอนุกรรมการ ดังนี้

๒.๑) ผู้อำนวยการกองคลัง	ประธาน
๒.๒) ผู้อำนวยการกองพัสดุและทรัพย์สิน	รองประธาน
๒.๓) หัวหน้าฝ่ายการเงิน	อนุกรรมการ
๒.๔) หัวหน้าฝ่ายจัดหาพัสดุ	อนุกรรมการ
๒.๕) หัวหน้าฝ่ายบัญชี	อนุกรรมการ/เลขา
๒.๖) นางเกวลิณ กล้าหาญ	อนุกรรมการ/ผู้ช่วยเลขา
๒.๗) นางสาวฐิติชญา ย้อนใจทัน	อนุกรรมการ/ผู้ช่วยเลขา
๒.๘) พนักงานจ้างกองทุนฯ	อนุกรรมการ/ผู้ช่วยเลขา

รวมเป็นคณะอนุกรรมการด้านการเงินการบัญชี จำนวน ๘ ท่าน

๓) คณะอนุกรรมการด้านการติดตามและประเมินผล เพื่อความรวดเร็วและสะดวกในการดำเนินงานและการจัดประชุม จึงขอปรับเปลี่ยนตำแหน่ง/เพิ่มอนุกรรมการ ดังนี้

๓.๑) นางสาวมาลีวัลย์ ศรีวิสัย ผู้แทน สสจ.เชียงราย	ประธาน
๓.๒) ผู้อำนวยการกองส่งเสริมคุณภาพชีวิต	รองประธาน
๓.๓) ผู้แทนท้องถิ่นจังหวัดเชียงราย	อนุกรรมการ
๓.๔) ผู้แทนสมาชิกสภา อบจ.เชียงราย	อนุกรรมการ
๓.๕) ผู้แทนสภาคนพิการทุกประเภท	อนุกรรมการ
๓.๖) ผู้แทนสมาคมผู้สูงอายุ	อนุกรรมการ
๓.๗) หัวหน้าฝ่ายพัฒนาสังคมและสิ่งแวดล้อม	อนุกรรมการ/เลขา
๓.๘) เจ้าหน้าที่ฝ่ายติดตามประเมินผลที่ได้รับมอบหมาย	อนุกรรมการ/ผู้ช่วยเลขา
๓.๙) นางสาวพิชญากร เทพสาย	อนุกรรมการ/ผู้ช่วยเลขา

รวมเป็นคณะอนุกรรมการด้านการติดตามและประเมินผล จำนวน ๙ ท่าน

มติที่ประชุม

ยอมรับร่างการปรับคณะอนุกรรมการกองทุนฯ เพื่อเสนอต่อที่ประชุมคณะกรรมการบริหารกองทุนฟื้นฟูสมรรถภาพจังหวัดเชียงรายต่อไป

๔.๕ พิจารณาขอต่อสัญญาจ้างเจ้าหน้าที่กองทุนฯ และขออนุมัติกรอบตามภาระงานใหม่
เพื่อการสรรหาพนักงานจ้างกองทุนฟื้นฟูสมรรถภาพที่จำเป็นต่อสุขภาพจังหวัดเชียงราย
คนใหม่

เลขานุการ

ทั้งนี้ขอกล่าวถึงที่มาที่ไปของการสรรหาพนักงานจ้างกองทุนฯ ในปี ๒๕๖๑ ที่เราเริ่ม
ดำเนินการจ้างเหมาในภารกิจทั่วไปที่อัตราเงินเดือน เดือนละ ๙,๐๐๐ บาท เนื่องจากเรามี
ข้อจำกัดเรื่องของงบประมาณไม่เพียงพอ แต่ในปี ๒๕๖๒ จึงจะขออนุมัติจากที่ประชุม
คณะกรรมการบริหารฯ ในการขอต่อสัญญาให้กับพนักงานจ้างกองทุนเดิมในอัตราเงินเดือน
เดิมคือ อัตราเงินเดือน เดือนละ ๙,๐๐๐ บาท ต่อไปก่อนในระยะเวลา ๖ เดือน คือ ตั้งแต่
วันที่ ๑ ตุลาคม ๒๕๖๑ ถึง ๓๑ มีนาคม ๒๕๖๒ โดยระหว่างช่วงรอยต่อนี้ ฝ่ายเลขานุการจะขอ
อนุมัติเพิ่มปริมาณงานให้เป็นสายปฏิบัติการเพื่อที่จะให้ตรงตามคุณวุฒิที่ต้องการจะประกาศ
รับสมัครสรรหา คือ วุฒิปริญญาตรี ซึ่งจะอิงตามประกาศของ กจจ. ของท้องถิ่น เนื่องจาก
สปสข. หรือกองทุนฯ ไม่ได้มีระเบียบรองรับ จึงเลือกอิงระเบียบตามประกาศของ กจจ. เพื่อ
ใช้สำหรับสรรหาพนักงานจ้างกองทุนฯ และหากคณะกรรมการบริหารฯ อนุมัติ จะได้ปรับเพิ่ม
ปริมาณงานให้พนักงานจ้างกองทุนฯ เป็นสายปฏิบัติการ และดำเนินการประกาศและสรรหา
ตามระเบียบประกาศของ กจจ. ต่อไป ซึ่งจากเดิมมีภารกิจ คือ มีหน้าที่ช่วยเหลือทาง
ปฏิบัติงานในฐานะผู้ปฏิบัติงานระดับต้นที่ต้องใช้ความรู้ความสามารถทางวิชาการในการ
ทำงานปฏิบัติงานด้านบริหารจัดการในกองทุนหรือการบริหารราชการทั่วไปภายใต้การกำกับ
แนะนำตรวจสอบและปฏิบัติงานอื่นตามที่ได้รับมอบหมาย เป็นภารกิจใหม่ ดังต่อไปนี้

ข้อ ๑ ศึกษารวบรวมข้อมูล สถิติ สรุปรายงาน และปฏิบัติงาน เพื่อสนับสนุนบริหาร
สำนักงานในด้านต่างๆ เช่น งานงบประมาณ งานบริหารแผนปฏิบัติ งานบริหารอาคาร
สถานที่ งานจัดระบบ งานธุรการ งานสารบัญ งานสัญญาต่างๆ งานปฏิบัติทำเบิกจ่ายฎีกา
ต่างๆ เป็นต้น

ข้อ ๒ การจัดเก็บและรักษาข้อมูลสถิติ เอกสาร หลักฐาน หนังสือราชการ ระเบียบ
และคำสั่งต่างๆ ของหน่วยงานตามที่ได้รับมอบหมาย เพื่อให้มีข้อมูลที่สะดวกต่อการค้นหา
และเป็นหลักฐานทางราชการ

ข้อ ๓ ปฏิบัติงานเลขานุการของผู้บริหาร เช่น การกลั่นกรองเรื่องการจัดเตรียม
เอกสารสำหรับการประชุม เป็นต้น เพื่อไม่ให้เกิดข้อผิดพลาดในการวินิจฉัยสั่งการของ
ผู้บริหาร

ข้อ ๔ จัดเตรียมการประชุม บันทึกลงและเรียบเรียงรายงานการประชุมและรายงานอื่น
เพื่อให้การบริหารการประชุมมีประสิทธิภาพและบรรลุวัตถุประสงค์ของหน่วยงาน

ข้อ ๕ ทำเรื่องติดต่อกับหน่วยงานและบุคคลต่างๆ เพื่อให้การดำเนินงานบรรลุ
เป้าหมายที่กำหนด

ข้อ ๖ ประสานและจัดงานเพื่อให้การดำเนินงานเป็นไปอย่างมีประสิทธิภาพสูงสุด

ข้อ ๗ ช่วยติดตามการปฏิบัติตามมติของที่ประชุมหรือการปฏิบัติตามคำสั่งของ
ผู้บริหารของหน่วยงานเพื่อการรายงานและเป็นข้อมูลประกอบการพิจารณาของ
ผู้บังคับบัญชาต่อไป

ด้านการวางแผนการดำเนินงานที่รับผิดชอบร่วมดำเนินการวางแผนในการทำงานของกองทุนหรือโครงการเพื่อให้เกิดการดำเนินงานเป็นตามเป้าหมายและผลสัมฤทธิ์ที่กำหนด

ด้านการประสานงาน ประสานการทำงานร่วมกันทั้งภายในและภายนอกทีมงานหรือหน่วยงานเพื่อให้เกิดความร่วมมือผลสัมฤทธิ์ตามที่กำหนด ชี้แจงและให้รายละเอียดเกี่ยวกับข้อมูล ข้อเท็จจริงกับบุคคลหรือหน่วยงานที่เกี่ยวข้องเพื่อสร้างความเข้าใจหรือความร่วมมือในการดำเนินงานตามที่ได้รับมอบหมาย

ด้านการบริการ ตอบปัญหาและชี้แจง ให้คำแนะนำเกี่ยวกับงานในความรับผิดชอบในระดับเบื้องต้น แก่หน่วยงานราชการ เอกชน หรือประชาชนทั่วไป เพื่อให้ผู้ที่เกี่ยวข้องรับทราบข้อมูลและความเข้าใจใน งานที่รับผิดชอบ

โดยระยะเวลาจ้างจะกำหนดไว้ไม่เกิน ๔ ปี ได้รับปริญญาตรี หรือคุณวุฒಿಯ่างอื่นที่เทียบได้ระดับเดียวกันทุกสาขาที่ กจจ. รับรอง อัตราค่าตอบแทนเดือนละ ๑๕,๐๐๐ บาท และสำหรับการขึ้นเงินเดือนขึ้นอยู่กับมติที่ประชุมคณะกรรมการ

ผอ.สปสช.เขต ๑

เสนอแนะให้เปลี่ยนจาก เจ้าหน้าที่กองทุนฟื้นฟูสมรรถภาพที่จำเป็นต่อสุขภาพ จังหวัดเชียงราย เป็นพนักงานโครงการหรือพนักงานจ้าง แล้ววงเล็บเป็นงานกองทุนฟื้นฟูสมรรถภาพที่จำเป็นต่อสุขภาพจังหวัดเชียงราย

ผู้แทนท้องถิ่นฯ

สอบถามชื่อตำแหน่งของพนักงานกองทุน ที่จะรับสมัครเขามาคืออะไร เนื่องจากภาระงานที่แจกแจงมาก่อนข้างเยอะมาก ทั้งนี้ตำแหน่งที่เรารับสมัครเข้ามาต้องชัดเจน ซึ่งหากอ้างอิงของ อบจ. ในอัตราค่าตอบแทนเดือนละ ๑๕,๐๐๐ บาท ก็ต้องเป็นวุฒิปริญญาตรี ซึ่งจะเป็นสายพนักงานจ้างตามภารกิจ ผู้ช่วยทั้งหลาย เช่น ผู้ช่วยนักวิเคราะห์ ผู้ช่วยนักจัดการงานทั่วไป เป็นต้น โดยจะต้องเขียนชื่อตำแหน่งให้สอดคล้องกับตัวเนื้องานหรือภารกิจที่กำหนดให้ผู้สมัคร ในข้อเสนอแนะ หากเราใช้ตาม กจจ. โดยอนุโลม เราจะใช้ ตำแหน่ง ในเรื่องของนักจัดการงานทั่วไป ซึ่งจะสามารถพิจารณาการทำงานได้ทั้งงานธุรการและงานวิชาการร่วมด้วย ซึ่งเราไม่จำเป็นต้องใช้คำว่าผู้ช่วยก็ได้เพราะเราอนุโลมใช้แค่คุณสมบัติและตำแหน่งจาก กจจ. รับรองมาใช้วุฒิตามนี้

ผอ.สปสช.

ผู้แทนท้องถิ่นฯ

เสนอแนะให้ปรับหน้าที่หรือภารกิจให้สอดคล้องกับตำแหน่งที่จะรับสมัคร

เนื่องจากพนักงานเดิมสัญญาจ้างหมด แต่เนื่องจากว่ากรอบงานของอันใหม่ยังไม่ได้ผ่านความเห็นชอบจากคณะกรรมการฯ จึงขอเสนอแนะขั้นตอนที่สอดคล้องกับการรับสมัครพนักงานจ้างตามภารกิจของ อบจ. คือ ๑. เราต้องขออนุมัติปรับกรอบ ปรับแผนใหม่ก่อนตามเนื้องานและความต้องการขององค์กร ๒. นำเข้าให้คณะกรรมการฯ ให้ความเห็นชอบ

มติที่ประชุม

ให้ฝ่ายเลขาไปดำเนินต่อสัญญาพนักงานกองทุนฟื้นฟูสมรรถภาพที่จำเป็นต่อสุขภาพ จังหวัดเชียงรายเดิมเป็นระยะเวลา ๓ เดือนและดำเนินการสรรหาพนักงานจ้าง (กองทุนฟื้นฟูสมรรถภาพที่จำเป็นต่อสุขภาพจังหวัดเชียงราย) คนใหม่ต่อไปตามระเบียบของ อบจ. โดยอนุโลม และใช้ชื่อตำแหน่ง เจ้าหน้าที่บริหารงานทั่วไป วุฒิการศึกษาปริญญาตรี หรือคุณวุฒಿಯ่างอื่นที่เทียบได้ระดับเดียวกันทุกสาขาที่ กจจ. รับรอง อัตราค่าตอบแทนเดือนละ

๑๕,๐๐๐ บาท และมอบให้ฝ่ายเลขาไปดำเนินการสรรหาต่อไป โดยในการสรรหาให้มีทั้งการสอบข้อเขียนและการสอบสัมภาษณ์ ซึ่งอ้างอิงวิธีการสรรหาตามระเบียบการสรรหาของ อบจ. ๔.๖ พิจารณาประกาศหลักเกณฑ์พิจารณาสนับสนุนงบประมาณของกองทุนฟื้นฟูสมรรถภาพที่จำเป็นต่อสุขภาพจังหวัดเชียงราย

เลขานุการ

การอนุมัติกรอบงบประมาณ ปี พ.ศ. ๒๕๖๒ ต้องมีการจัดทำประกาศเพื่อรองรับการพิจารณาจากคณะกรรมการ พขอ. รายละเอียดของประกาศ มี ๕ ข้อ และมีเอกสารแนบท้ายประกาศ (ก) , (ข)

ข้อ ๑ กลุ่มเป้าหมาย ครอบคลุมกลุ่มเป้าหมายของกองทุน

ข้อ ๒ กรอบวงเงินในการยื่นขอรับการสนับสนุน

ข้อ ๓ หน่วยงานที่สามารถยื่นขอรับการสนับสนุนงบประมาณจากกองทุนฟื้นฟูฯ

ข้อ ๔ ขั้นตอนการเสนอขอรับการสนับสนุนงบประมาณ

ข้อ ๕ ผู้รักษาการตามประกาศ

เอกสารแนบท้ายประกาศ

(ก) หลักเกณฑ์การพิจารณาโครงการอบรมเชิงปฏิบัติการ/โครงการเกี่ยวกับเครื่องช่วยกายอุปกรณ์และอุปกรณ์ที่เกี่ยวข้องกับบริการทางการแพทย์

-รายละเอียดการพิจารณาสนับสนุนงบประมาณ

-หลักฐานประกอบการพิจารณา

(ข) หลักเกณฑ์การพิจารณาปรับสภาพแวดล้อมที่อยู่อาศัยสำหรับคนพิการ ผู้สูงอายุ ผู้ที่อยู่ในระยะที่จำเป็นต้องได้รับการฟื้นฟู

-คุณสมบัติกลุ่มเป้าหมาย

-อัตรารายเงิน

-รายละเอียดของการปรับสภาพ

-หลักฐานประกอบการพิจารณา

มติที่ประชุม

ให้ฝ่ายเลขาดำเนินการจัดทำประกาศ และทำแบบฟอร์ม รวมถึงการประชาสัมพันธ์ให้หน่วยงานที่เกี่ยวข้องได้รับทราบ

ระเบียบวาระที่ ๕

เรื่องอื่นๆ

เลขานุการ

๕.๑ แนะนำช่องทางการติดต่อ สอบถาม ประสานงานกับกองทุนฯ

แนะนำช่องทางการติดต่อ สอบถาม ประสานงานกับกองทุนทั้ง ๔ ช่องทาง ได้แก่

- ๑) เข้าผ่านเว็บไซต์ของกองส่งเสริมคุณภาพชีวิต องค์การบริหารส่วนจังหวัดเชียงราย หัวข้องานที่เกี่ยวข้อง : กองทุนกองทุนฟื้นฟูสมรรถภาพที่จำเป็นต่อสุขภาพจังหวัดเชียงราย <http://www.people.chiangraipao.go.th/>
- ๒) เว็บไซต์กองทุนฟื้นฟูสมรรถภาพที่จำเป็นต่อสุขภาพจังหวัดเชียงราย โดยตรงที่ <http://www.fund.chiangraipao.go.th/>
- ๓) page facebook กองทุนฟื้นฟูสมรรถภาพที่จำเป็นต่อสุขภาพจังหวัดเชียงราย
- ๔) ช่องทางจดหมายอิเล็กทรอนิกส์ หรือ E-mail : fundchiangraipao@gmail.com
- ๕) ช่องทาง line โดยมี QR Code ดังนี้

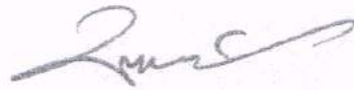


ทั้งนี้จะมีฝ่ายเลขาคอยตอบคำถามข้อสงสัยจากผู้ที่สนใจของบสนับสนุน และส่งเอกสารที่เกี่ยวข้องให้ดาวน์โหลด ผ่านช่องทางดังกล่าวทั้ง ๕ ช่องทาง หรือสามารถดาวน์โหลดเอกสาร คำสั่ง ระเบียบ แบบฟอร์มที่เกี่ยวข้องได้ในเว็บไซต์กองทุนฟื้นฟูสมรรถภาพที่จำเป็นต่อสุขภาพจังหวัดเชียงรายในหัวข้อ เอกสารดาวน์โหลด รวมถึงรูปภาพกิจกรรมการดำเนินงานหรือการประชุมสามารถดาวน์โหลดได้จาก page facebook ของกองทุน

ปิดการประชุม ๑๒.๔๕ น.

(ลงชื่อ).....*นิตินภา ราชล่ำ*.....ผู้บันทึกการประชุม

(นางสาวนิตินภา ราชล่ำ)



(ลงชื่อ).....ผู้ตรวจรายงานการประชุม

(นางนภาพัณธ์ ต่วนชะเอม)

ตำแหน่ง กรรมการ/เลขานุการกรรมการบริหารกองทุนฟื้นฟูสมรรถภาพจังหวัดเชียงราย

ระเบียบวาระที่ ๕

เรื่องอื่นๆ

เลขานุการ

๕.๑ แนะนำช่องทางการติดต่อ สอบถาม ประสานงานกับกองทุนฯ

แนะนำช่องทางการติดต่อ สอบถาม ประสานงานกับกองทุนทั้ง ๔ ช่องทาง ได้แก่

- ๑) เข้าผ่านเว็บไซต์ของกองส่งเสริมคุณภาพชีวิต องค์การบริหารส่วนจังหวัดเชียงราย หัวข้องานที่เกี่ยวข้อง : กองทุนกองทุนฟื้นฟูสมรรถภาพที่จำเป็นต่อสุขภาพจังหวัดเชียงราย <http://www.people.chiangraipao.go.th/>
- ๒) เว็บไซต์กองทุนฟื้นฟูสมรรถภาพที่จำเป็นต่อสุขภาพจังหวัดเชียงราย โดยตรงที่ <http://www.fund.chiangraipao.go.th/>
- ๓) page facebook กองทุนฟื้นฟูสมรรถภาพที่จำเป็นต่อสุขภาพจังหวัดเชียงราย
- ๔) ช่องทางจดหมายอิเล็กทรอนิกส์ หรือ E-mail : fundchiangraipao@gmail.com
- ๕) ช่องทาง line โดยมี QR Code ดังนี้



ทั้งนี้จะมีฝ่ายเลขาคอยตอบคำถามข้อสงสัยจากผู้ที่สนใจของบสนับสนุน และส่งเอกสารที่เกี่ยวข้องให้ดาวน์โหลด ผ่านช่องทางดังกล่าวทั้ง ๕ ช่องทาง หรือสามารถดาวน์โหลดเอกสาร คำสั่ง ระเบียบ แบบฟอร์มที่เกี่ยวข้องได้ในเว็บไซต์กองทุนฟื้นฟูสมรรถภาพที่จำเป็นต่อสุขภาพจังหวัดเชียงรายในหัวข้อ เอกสารดาวน์โหลด รวมถึงรูปภาพกิจกรรมการดำเนินงานหรือการประชุมสามารถดาวน์โหลดได้จาก page facebook ของกองทุน

ปิดการประชุม ๑๒.๔๕ น.

(ลงชื่อ).....*ศิริณา ราชคำ*.....ผู้บันทึกการประชุม

(นางสาวศิริณา ราชคำ)

(ลงชื่อ).....ผู้ตรวจรายงานการประชุม

(นางนภาภรณ์ ต่วนชะเอม)

ตำแหน่ง กรรมการ/เลขานุการกรรมการบริหารกองทุนฟื้นฟูสมรรถภาพจังหวัดเชียงราย

(ลงชื่อ).....

(นายเทอดเกียรติ สุกใส)

ตำแหน่ง ประธานกรรมการบริหารกองทุนฟื้นฟูสมรรถภาพจังหวัดเชียงราย